



Missione Italia 2023

Lab01. Innovazione urbana

Esperienze a confronto

U.P.P.E.R.



Centro Congressi “La Nuvola” – Isola di Co-working MediAree
| 5 luglio 2023 | Roma



ing. Angelica Vagnozzi Project Coordinator
Comune di Latina



UPPER PARCHI PRODUTTIVI URBANI



Il progetto mira a trasformare aree verdi e abbandonate dello spazio urbano e peri-urbano in parchi produttivi e siti dimostrativi dedicati alla ricerca, allo sviluppo tecnologico, all'autoproduzione **di soluzioni e di servizi innovativi basati sulla natura**, affrontando problemi ambientali e sociali e perseguendo obiettivi economici e di governance



UPPER = Parchi produttivi urbani per lo sviluppo di tecnologie e servizi connessi a soluzioni basate sulla natura



Impostazione del Progetto



LE ICONE DEGLI AMBITI



LAVORO
UPPER



BENESSERE
UPPER



PARTECIPAZIONE
UPPER



AMBIENTE
UPPER

I cerchi del Logo Upper, attraverso una sistemazione generativa, riescono a restituire ogni specifico sviluppo del progetto stesso: Ambiente, Partecipazione, Lavoro e Benessere.

PROGETTO: UPPER finanziato con il Bando Uia per la creazione del primo sistema urbano di PARCHI PRODUTTIVI dedicati allo sviluppo tecnologico e all'autoproduzione di Soluzioni Basate sulla Natura (NBS) utili ad affrontare le criticità ambientali identificate.

TEMA: Uso sostenibile del suolo

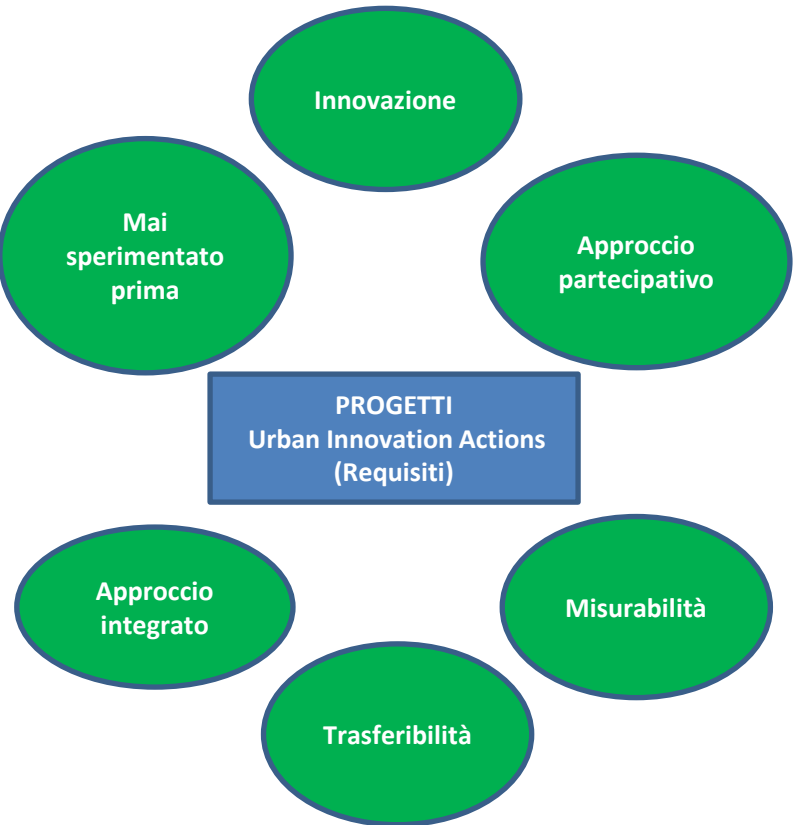
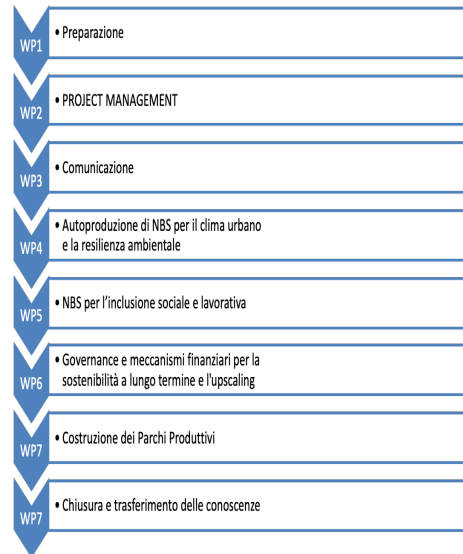
DURATA: 36 mesi con ulteriore proroga di 1 anno 31/08/2023

BUDGET: € 3.947.760 euro oltre costo del personale



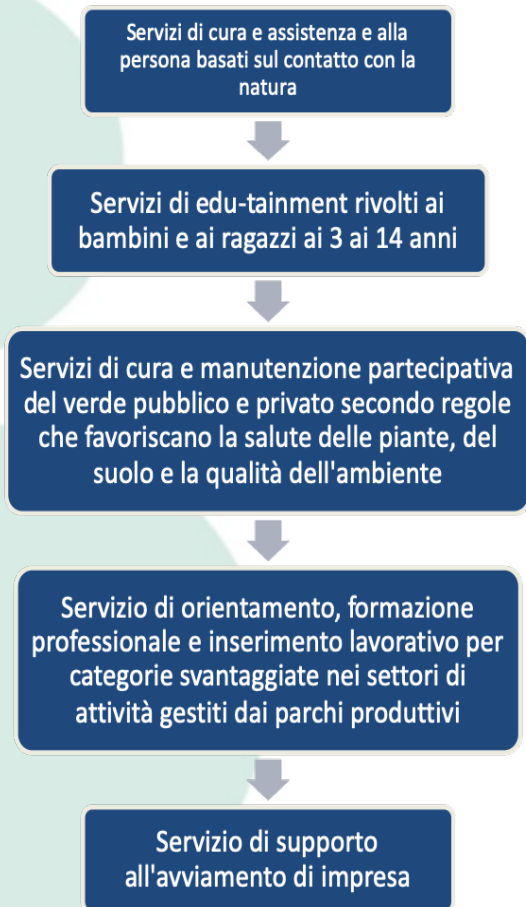
UPPER PARCHI PRODUTTIVI URBANI

Impostazione del Progetto



WORK PACKAGES

Servizi innovativi UPPER – ELEMENTI INNOVATIVI



IL PROGETTO DI PIAZZA ILARIA ALPI CON LE SOLUZIONI BASATE SULLA NATURA

BLOG, PIAZZA ILARIA ALPI

Il progetto per il sito di sperimentazione Piazza Ilaria Alpi a Latina integra le idee dei cittadini e gli approfondimenti sulle NBS sviluppati dai partner del progetto Upper.

Luglio 9, 2021



PRENOTAZIONI UPPER SEEDS ESTATE 2021

BENESSERE, FOCE VERDE, OPPORTUNITÀ, UNCATEGORIZED

La Cooperativa Sociale Labirinto, nell'ambito del progetto UPPER, organizza UPPER SEEDS ESTATE 2021, un programma estivo di attività di animazione sportiva, teatrale e naturalistica per adulti e bambini dai tre anni in su. Tante le attività...

Giugno 19, 2021



GRADUATORIA DEFINITIVA DEGLI AMMESSI ALLA PRIMA EDIZIONE DI UPPER JOBS

OPPORTUNITÀ, SVILUPPO

Si è conclusa la selezione dei 25 partecipanti alla prima edizione del programma UPPER JOBS. Oltre 340 domande le domande pervenute in risposta all'avviso pubblico. Di queste, 248 domande sono state inserite nella graduatoria provvisoria...

Marzo 24, 2021



OLTRE 300 CANDIDATURE > PER UPPER JOBS

BLOG, SVILUPPO

A tre giorni dalla scadenza dell'avviso pubblico, sono oltre 300 le candidature pervenute per la prima edizione di Upper Jobs, il programma di formazione e lavoro che selezionerà i primi 25 operatori che saranno impiegati nella riqualificazione...

Marzo 12, 2021



UPPER SEEDS ESTATE 2022 – ATTIVITÀ GRATUITE IN NATURA

BENESSERE, BLOG

A partire dal 13 giugno e fino al 30 settembre 2022 tornano gli appuntamenti di UPPER SEEDS ESTATE con una serie di attività...



IMMAGINARE IL PARCO DEL CANALE DELLE ACQUE MEDIE

AMBIENTE, CANALE DELLE ACQUE MEDIE, EVENTI, SVILUPPO

L'incontro il prossimo martedì 31 maggio alle 16 presso l'Università Sapienza di Roma a Latina. Gli studi per il "Progetto del Parco del Canale...



GRADUATORIA DEFINITIVA DEGLI AMMESSI ALLA SECONDA EDIZIONE DI UPPER JOBS

OPPORTUNITÀ, SVILUPPO

Si è conclusa la selezione dei partecipanti alla seconda edizione di...



I DATI AMBIENTALI DI > LATINA SONO ONLINE CON UPPER ENGIE

AMBIENTE, BLOG

La nuova piattaforma digitale UPPER Engie ci fornisce in tempo reale i dati sulla qualità dell'aria e sul meteo grazie a 3 stazioni di rilevamento installate in...

Servizi innovativi

UPPER Latina
10 mag · 🌐

Giornata Ecologica Istituto Comprensivo "Giuseppe Giuliano" Latina e Liceo Scientifico E. Maj... Altro...



GIORNATA ECOLOGICA
Istituti Giuseppe Giuliano e Ettore Majorani
11 maggio 2022 ore 9-13 - Via Cisterna

UPPER Latina
21 giu · 🌐

Per chi volesse ritrovare il proprio benessere attraverso il contatto con la natura, il movimento, la musica e la... Altro...



MOVIMENTO E BENESSERE PER ADULTI
UPPER SEEDS ESTATE 2022
ATTIVITA' DI ANIMAZIONE SAGATE SULLA NATURA

UPPER Latina
20 giu · 🌐

Con UPPER SEEDS ESTATE 2022 è impossibile annoiarsi!
✅ giochi d... Altro...



SPORT, GIOCO E CREATIVITA' PER BAMBINI
UPPER SEEDS ESTATE 2022
ATTIVITA' DI ANIMAZIONE SAGATE SULLA NATURA

UPPER Latina
18 mag · 🌐

Il mondo a colori ha tutto un altro aspetto!
Qualche 🍷 scatto rubato ai ragazzi... Altro...




UPPER Latina
16 mag · 🌐

Sei un/una architetto/a o ingegnere/a edile?
... Altro...




UPPER Latina
19 mag · 🌐

A piccoli passi... scopriamo il mondo!
Oggi #percorsosensoriale ✨ con i giovani amici dell'Infanzia dell'Istituto Comp... Altro...



il Gigante Buono
Comitato di Cittadini Latina



UPPER Latina
17 mag · 🌐

Vi siete mai chiesti quale "stile di vita" caratterizzi le farfalle?
Erroneamente si pensa che ogni 🌸 ... Altro...



UPPER Latina
24 giu · 🌐

Le attività estive di #UpperLatina sono tante e divertentissime e, soprattutto, tutte ... Altro...



Elementi innovativi

La piattaforma digitale sviluppata da **ENGIE** ha il compito di restituire dati ambientali in tempo reale e analisi storiche del contesto urbanistico delle aree di intervento del progetto.

La mappa permette l'individuazione delle otto stazioni di monitoraggio localizzate sul territorio di Latina, alle quali sono collegati i sensori di qualità dell'aria e dei parametri meteo. I dati sono consultabili in pochi e semplici passaggi.

Questa piattaforma è rivolta alle amministrazioni pubbliche che ricoprono un ruolo chiave nella governance ambientale e facilita l'interazione tra la cittadinanza e l'amministrazione stessa sulle tematiche ambientali.



Centralina rilevazione inquinanti



Centralina rilevazione meteo



Anemometer

Sensitivity: 1.0m/s/1.0m
Wind Speed Range: 0 - 240m/s
Height: 7.5 cm
Arm length: 8.8 cm
Connector: RJ 45



Wind Vane

Height: 6.5 cm
Length: 17.5 cm
Maximum accuracy: 23.3°
Resistance range: 0.002 - 1.0002

Pluviometer

Height: 6.00 cm
Length: 23 cm
Bucket capacity: 0.20 mm of rain

«Upper, necessaria sinergia con le aziende del territorio»

Il fatto Valente incontra i tirocinanti e ha lanciato l'idea della formazione permanente in collegamento con le imprese



INIZIATIVE

Mercoledì mattina il Commissario straordinario Carmine Valente ha fatto visita in Piazza Maria Alpi ai tirocinanti del progetto Upper impegnati da oltre un mese nei Siti dimostrativi. Si tratta del progetto basato sul filo sostenibile della terra dell'Urban Innovative Actions - UIA, l'iniziativa europea dedicata alle aree urbane dell'UE per favorire lo sviluppo di strumenti e soluzioni inedite, utili ad affrontare le sfide tipiche del contesto urbano.

Upper sperimenta un uso innovativo delle aree verdi urbane creando i primi parchi produttivi destinati a ricerca, sviluppo e autoproduzione di soluzioni basate sulla natura (NBS) per far fronte alle sfide ambientali, socio-economiche ed educative.

Allo scopo il commissario, insieme ai tirocinanti, è stato presente alla coordinata del progetto, Angelica Vagnoni e i rappresentanti dei partner progettuali: il professor Rodolfo Cerretti, Roberta Cecchini e Mariano Zanarelli della cooperativa Labirinto, la funzionario comunale Maria Rita Damiani e Maura Nascimben del Servizio ambiente e Virna Gacchi, del servizio Progettazione europea, il tutor del progetto Antonino Marras ed Egidio Perri e De Rosa, della Noemi Asso, società che gestisce il progetto. Di questo programma fa parte anche la Latina Formazione, inserita dal Comune, che sta gestendo la parte amministrativa per il monitora-

raggio dell'attività dei tirocinanti. «Ho voluto questo incontro per conoscere una delle parti più fiduciarie del progetto, i risultati raggiunti dai tirocinanti e le buone pratiche messe in campo», ha detto Valente. «I progetti sono fatti da persone in carne e ossa che si impegnano e lavorano anche per avere delle prospettive future».

E proprio in questo senso il commissario ha lanciato le sue proposte: sostenere il progetto dopo la sua conclusione al fine di creare sinergie con le aziende del territorio che possano at-

tingere al bacino delle persone formate ovvero iniziative di auto-imprescindibilità, che possano svilupparsi attraverso la creazione di cooperative. I tirocinanti sono stati rassicurati sui percorsi professionalizzanti che stanno seguendo e che culmineranno con un attento che li qualificherà sul mercato del lavoro. La coordinatrice del progetto ha illustrato le sfide che gli uffici comunali stanno mettendo in campo per la gestione dei parchi produttivi di Upper, ipotizzando uno schema di partenariato pubblico-privato - anche valorizzando

Alcune immagini dell'incontro di mercoledì mattina.

cooperative o start up - e dei punti di collaborazione.

Il progetto Upper è stato varato ufficialmente il primo settembre 2019 dal Comune di Latina, partner capofila.

Il progetto propone un approccio più ampio al concetto di NBS, che include da una parte vegetazione e infrastrutture verdi e dall'altra servizi e attività innovativi all'interno (assistenza sociale, lavori inclusivi, formazione, educazione sport, creatività e intrattenimento).

La proposta prevede la realizzazione di tre aree urbane abbandonate che saranno usate come Parchi produttivi, più otto Siti dimostrativi per lo sviluppo e i test delle autoproduzioni di NBS (piante per la fitodepurazione di acqua e terreno, alberi autoctoni per combattere l'effetto "isola di calore" e l'inquinamento, piante filtranti e rinforzanti per interventi di piccola ingegneria sulle sponde dei canali e sulle zone costiere).

Nell'intero ciclo di autoproduzione, installazioni e fornitura di NBS alla città è integrato un programma di abilità e lavoro per cittadini in situazioni di vulnerabilità.

JobSkill è un programma rivolto a persone disoccupate o vulnerabili per formare "Operatori di Parchi Produttivi Urbani", che dopo la formazione iniziale, costituiranno due unità specializzate di professionisti dell'ambiente che saranno impiegate dal Comune di Latina nella gestione e manutenzione dei Parchi Produttivi Urbani.



I Siti Dimostrativi

VIA LEPANTO

SITO DIMOSTRATIVO
per la sperimentazione
di soluzioni basate sulla natura

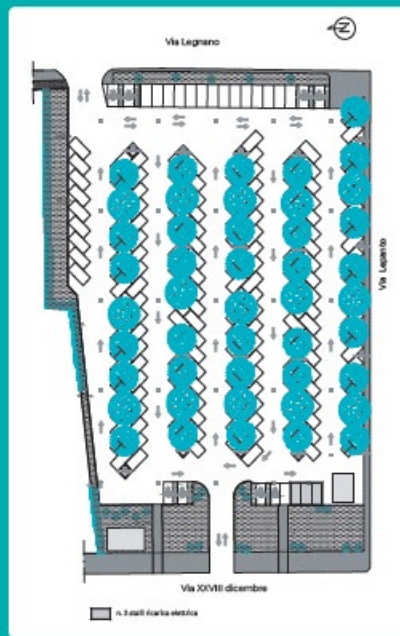
Il parcheggio di Via Lepanto è un luogo ideale per la messa a dimora di specie vegetali che migliorano la connettività ecologica e mitigano l'isola di calore.

Questo fenomeno comporta un surriscaldamento locale nel periodo estivo.

Ridurre le superfici impermeabili e creare nuove aiuole con alberi e arbusti è un metodo per abbassare le temperature, assorbire CO2 e ospitare insetti impollinatori.

Le specie selezionate (Olmo, Eucalipto e Acero Campestre) sono autoctone e naturalizzate per favorire la biodiversità; necessitano solo per i primi anni di vita di idoneo annaffio selettivo che permette di risparmiare acqua e limitare le emissioni di CO2.

Rispetta questo luogo!



VIA NEGHELLI

SITO DIMOSTRATIVO
per la sperimentazione
di soluzioni basate sulla natura

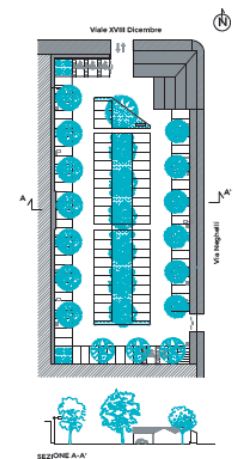
Il parcheggio di Via Neghelli è un luogo scelto per la messa a dimora di specie vegetali che migliorano la connettività ecologica e mitigano l'isola di calore.

Questo fenomeno comporta un surriscaldamento locale nel periodo estivo.

Ridurre le superfici impermeabili e creare nuove aiuole con alberi e arbusti è un metodo per abbassare le temperature, assorbire CO2 e ospitare insetti impollinatori.

Le specie selezionate (Olmo, Frassino, Sughero e Acero Campestre) sono autoctone per favorire la biodiversità; necessitano solo per i primi anni di vita di un impianto di irrigazione a goccia che permette di risparmiare acqua e limitare le emissioni di CO2.

Rispetta questo luogo!



VIA ROMAGNOLI

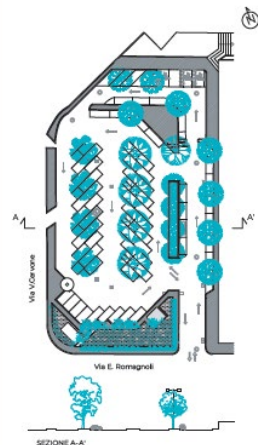
SITO DIMOSTRATIVO
per la sperimentazione
di soluzioni basate sulla natura

Il parcheggio e le aiuole adiacenti alle Autolinee sono luoghi scelti per la messa a dimora di specie vegetali che migliorano la connettività ecologica e mitigano l'isola di calore. Questo fenomeno comporta un surriscaldamento locale nel periodo estivo.

Ridurre le superfici impermeabili e creare nuove aiuole con alberi e arbusti è un metodo per abbassare le temperature, assorbire CO2 e ospitare insetti impollinatori.

Le specie selezionate (Olmo, Frassino, Sughero, Cerro, albero di Giuda) sono autoctone per favorire la biodiversità; necessitano solo per i primi anni di vita di idoneo annaffio selettivo che permette di risparmiare acqua e limitare le emissioni di CO2.

Rispetta questo luogo!



I Siti Dimostrativi

P.LE DEI MERCANTI

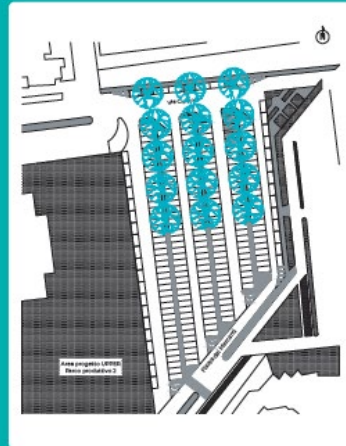
SITO DIMOSTRATIVO
per la sperimentazione
di soluzioni basate sulla natura

Il parcheggio del Piazzale dei Mercanti è un luogo ideale per la messa a dimora di specie vegetali che migliorano la connettività ecologica e mitigano l'isola di calore. Questo fenomeno comporta un surriscaldamento locale nel periodo estivo.

Ridurre le superfici impermeabili e creare nuove aiuole con alberi e arbusti è un metodo per abbassare le temperature, assorbire CO2 e ospitare insetti impollinatori.

Le specie selezionate (come ad esempio il Frassino e il Cerro) sono autoctone per favorire la biodiversità; necessitano solo per i primi anni di vita di un impianto di irrigazione a goccia che permette di risparmiare acqua e limitare le emissioni di CO2.

Rispetta questo luogo!



VIA GOYA

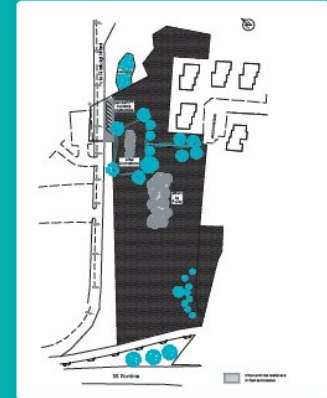
SITO DIMOSTRATIVO
per la sperimentazione
di soluzioni basate sulla natura

L'area adiacente a Via Goya, in comunicazione con un'area boschiva già rigenerata che presenta all'interno alberature centenarie, è predisposta per una futura food forest ed è composta da un percorso ciclopedonale che circonda un'area di impluvio utilizzabile come serbatoio di acqua per l'irrigazione.

L'area è collegata con diversi percorsi ciclopedonali e tramite la futura realizzazione di un ecotunnel con i quartieri Q4/Q5 contribuirà a migliorare la connettività ecologica.

Per favorire la biodiversità tutte le specie vegetali selezionate, le alberature ornamentali e gli arbusti, sono autoctone. Gli arredi urbani sono in materiali ecocompatibili.

Rispetta questo luogo!

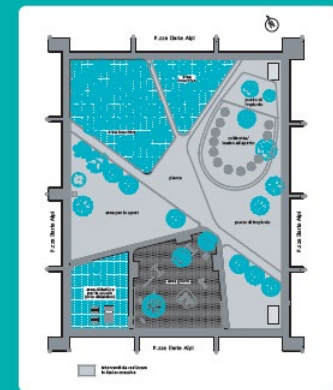


PIAZZA ILARIA ALPI

SITO DIMOSTRATIVO
per la sperimentazione
di soluzioni basate sulla natura

La sistemazione di Piazza Ilaria Alpi è la somma di diverse azioni volte al miglioramento della qualità urbana e della connettività ecologica.

È il luogo adatto alla messa a dimora di un vero e proprio bosco urbano composto, per favorire la biodiversità, da arbusti e alberature autoctone (Olmo, Frassino, Sughero, Cerro, Farnia, Orniello, Roverelle); queste piante necessitano solo per i primi anni di vita di un impianto di irrigazione interrato che permetterà di risparmiare acqua, limitando l'evaporazione ed emissioni di CO2. Inoltre verrà raccolta e riutilizzata acqua piovana tramite sistemi di accumulo. Gli arredi urbani sono in materiali ecocompatibili e i pergolati sono predisposti per l'installazione di impianti fotovoltaici.



I Siti Dimostrativi – Parcheggio via Neghelli



I Parchi Produttivi

La soluzione prevede la **rigenerazione di tre aree urbane** che serviranno da parchi produttivi, oltre a **otto siti dimostrativi** per il collaudo delle soluzioni naturali e dei servizi autoprodotti. Ogni parco sarà un'area verde completamente accessibile e sicura con strutture ricreative per i cittadini locali.

PP1 Campo Boario

PP2 via Roccagorga

PP3 Borgo Sabotino

P.P.1- CAMPO BOARIO

Vedi TAV.06-06



P.P.2- VIA ROCCAGORGA

Vedi TAV.07-08



P.P.3- BORGO SABOTINO

Vedi TAV.08-10



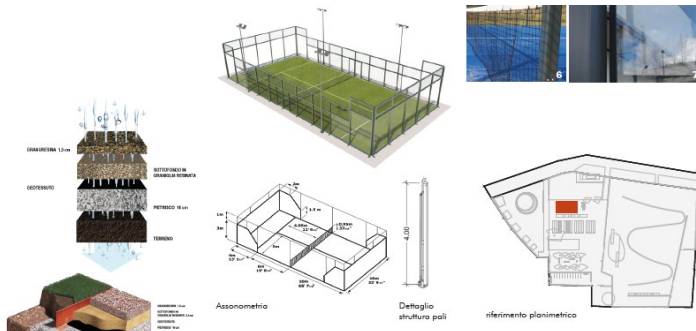
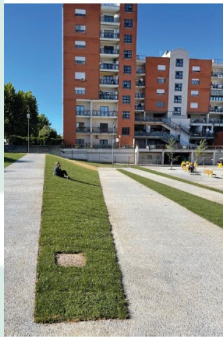
Parco Produttivo 1

Tipo prodotto: PAVIMENTAZIONE IN CEMENTO DRENANTE TIPO IDRO DRAIN

Voce di capitolato: NP01

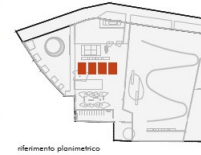
Descrizione: marciapiedi e viali pedonali in conglomerato cementizio a base di leganti idraulici cementizi, granglie selezionate e di additivi sintetici, con caratteristiche drenanti e traspiranti

Quantità: 3.565 mq

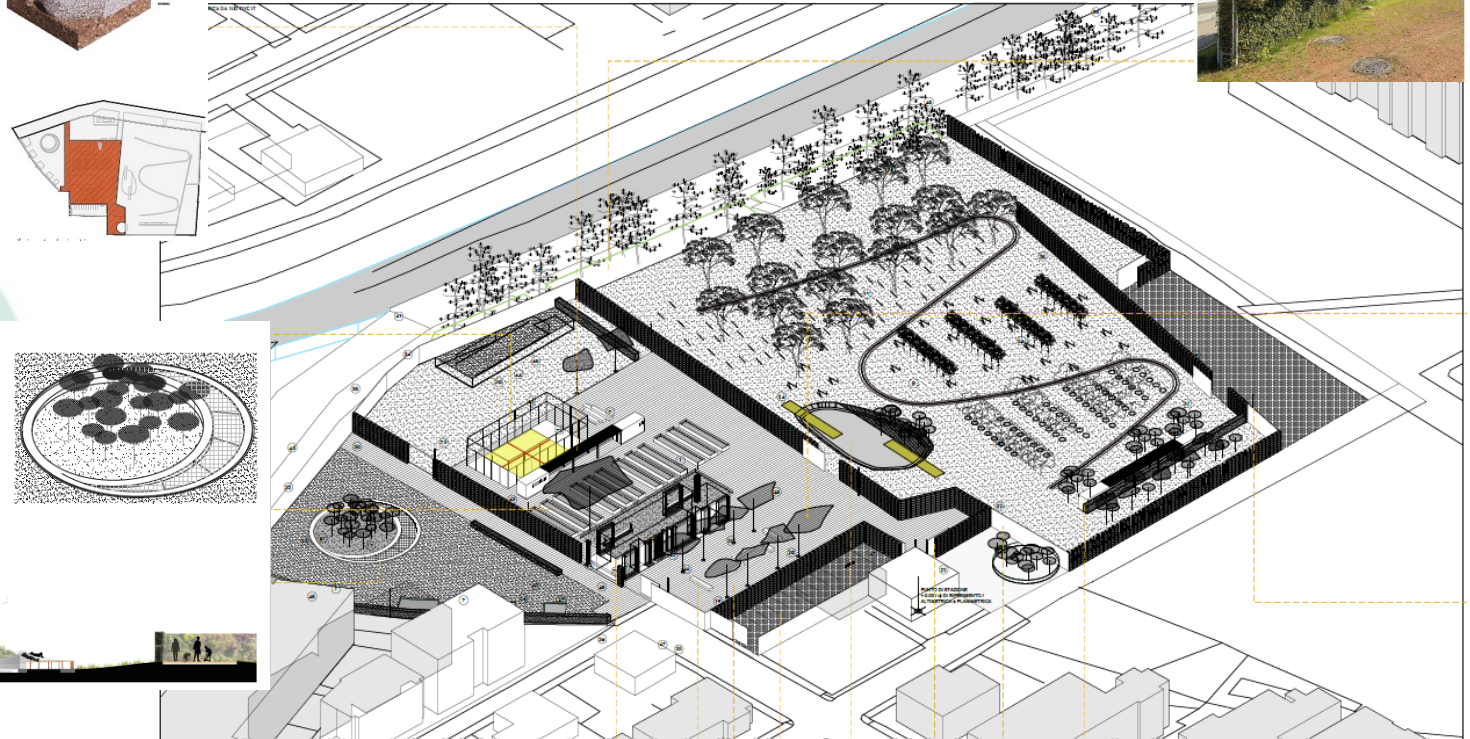


Ogni modulo è composto da 3 vasche in legno, diversificate in due tipologie:
- sistema di vasche a terra
- sistema a "tavola" ovvero una vasca realizzata su appoggi che consente alle persone con mobilità ridotta di accedere agevolmente alla terra e quindi, di praticare ogni attività ad essa legata.

Quantità: 4 moduli (circa 170 mq)



Struttura metallica composta da

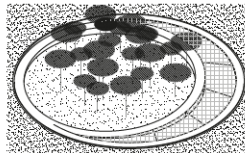


Tipo prodotto: SEDUTA CIRCOLARE A NASTRO CON FINITURA A PARTI FESSE IN CALCESTRUZZO E RESINA ACRILICA STESA A SPRUZZO OPACA

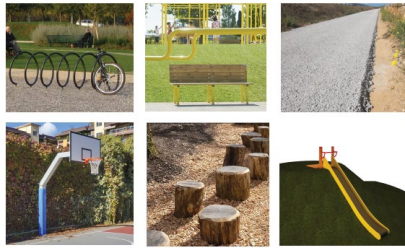
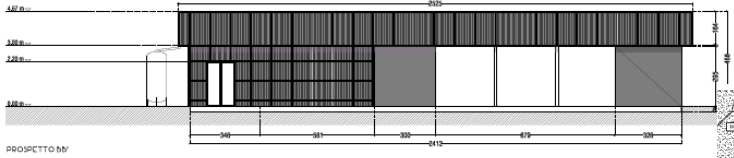
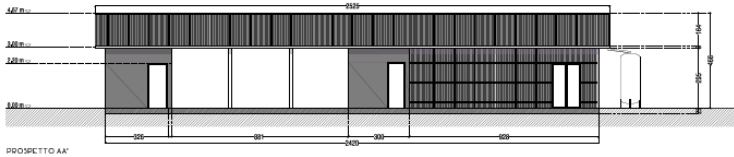
Voce di capitolato: NP33

Descrizione: il dispositivo si compone di tre elementi: il bosco circolare; la seduta a nastro, in legno massiccio con supporti in acciaio, che lo circonda; una rete plasticata tesa che permette di avere un'area playground per i bambini e di relax per gli adulti.

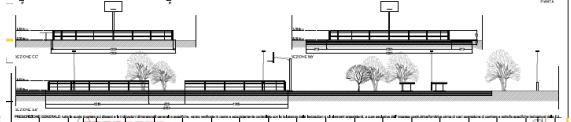
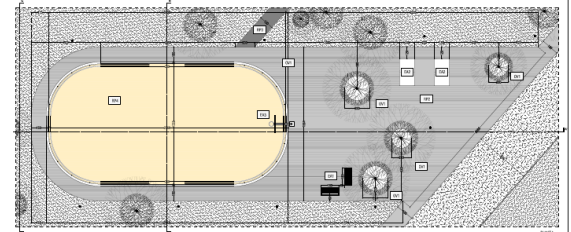
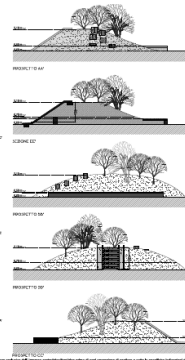
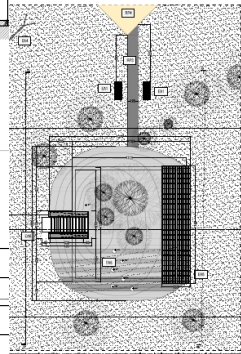
Quantità: 1
Dimensione area aiuola: 170 mq



Parco Produttivo 2



VEGETAZIONE DI PROGETTO



INDIVIDUAZIONE DELL'AMBITO DI INTERVENTO
 Tav. T154-11P2-1100
 PROGETTO ESECUTIVO

INDIVIDUAZIONE DELL'AMBITO DI INTERVENTO
 Tav. T154-11P3-1100
 PROGETTO ESECUTIVO

INDIVIDUAZIONE DELL'AMBITO DI INTERVENTO
 Tav. T154-11P2-1100
 PROGETTO ESECUTIVO

PROVA DI CALCOLO
 (MOD. 16) E RIFERIMENTI
 ALTIMETRIA E PLANIMETRIA

Parco Produttivo 3



SERRA AGRICOLA

Piantare a pace in opere di serre agricole in acciaio zincato a polverizzare, che nel parco produttivo 3 (PP3) sono produttive per opere di qualità e sicurezza.

(P024 - VED1 ADI_C04E_M02)



TETTOIA

Piantare a pace in opere di tettoie in tubolari d'acciaio e lamiera galvanneata, che nel parco produttivo 3 (PP3) sono sempre in lavorazione (realizzate per la manutenzione di un campo in opere).

(P025 - VED1 ADI_C04E_M02)

POZZO

Pace in opere di pozzi circolari prefabbricati in cemento, di diametro interno 100 cm, accoppiati da base, anelli e solette, realizzate in acciaio zincato a polverizzare e la formazione di una base di appoggio di larghezza 20 cm in metallo zincato a polverizzare. Il pozzo ha una altezza in galleria, la solette superiore e ogni altro anello.

(P040-0250210 - VED1 ADI_C04E_M02)



AREA PRODUTTIVA



POSTAZIONE BIRDWATCHING

Piantare a pace in opere di postazioni di birdwatching, che nel parco produttivo 3 (PP3) consistono di materiali per la manutenzione (legno), in opere di manutenzione e manutenzione in sito.

(P026 - VED1 ADI_C04E_M02)



BACINI PRODUTTIVI NATURALISTICI

Creare a volume aperto per il ricambio in stabilimento in opere di qualità (acciaio e lamiera galvanneata) con lamiera galvanneata e la formazione di una base di appoggio di larghezza 20 cm in metallo zincato a polverizzare. Il pozzo ha una altezza in galleria, la solette superiore e ogni altro anello.

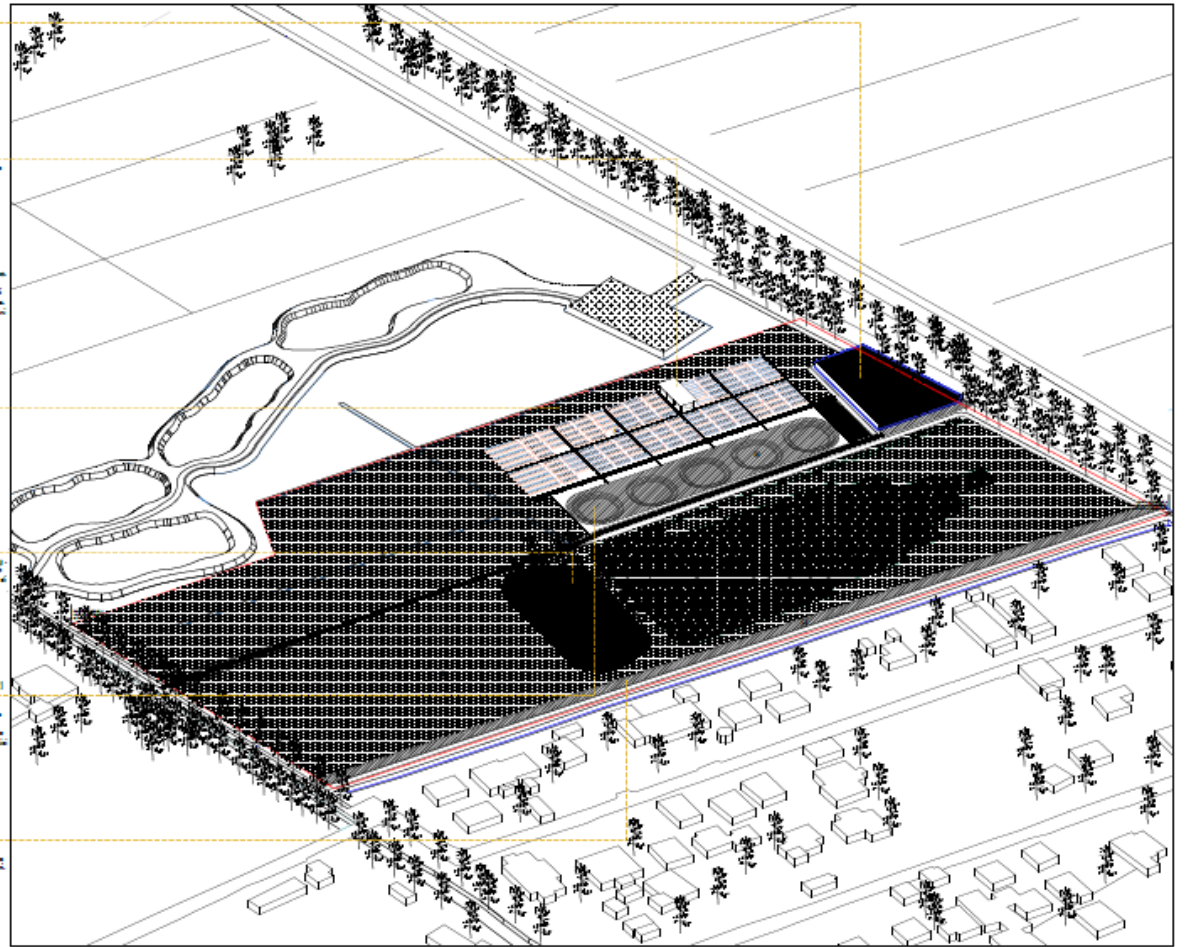
(VED1_001_1 - VED1 ADI_C04E_M02)



PERCORSI

Manutenzione di percorsi pedonali in opere stabilizzate mediante una rete di ferro, cemento (da 10 a 15 cm) e opere stabilizzate in base di cemento a 10 cm, per una spessore totale di cm 10.

(P0407_001000 - VED1 ADI_C04E_M02)



RECINZIONE
Realizzare in opere stabilizzate di ferro zincato a polverizzare e lamiera galvanneata a 10 cm di spessore, per una spessore totale di cm 10.



RECINZIONE
Realizzare in opere di legno di qualità (acciaio e lamiera galvanneata) con lamiera galvanneata a 10 cm di spessore, per una spessore totale di cm 10.



RECINZIONE DI SEPIE
Realizzare in opere di sepiie di qualità (acciaio e lamiera galvanneata) con lamiera galvanneata a 10 cm di spessore, per una spessore totale di cm 10.



RECINZIONE DI SEPIE
Realizzare in opere di sepiie di qualità (acciaio e lamiera galvanneata) con lamiera galvanneata a 10 cm di spessore, per una spessore totale di cm 10.

PROCEDURA DI GARA PER LA RICERCA DI OPERATORI ECONOMICI INTERESSATI ALLA CONCESSIONE PER LA GESTIONE DEI PARCHI PRODUTTIVI NELL'AMBITO DEL PROGETTO UPPER - People-Public-Private-Partnership”

Indice generale

Premessa.....	3
1. Contesto e Obiettivi strategici	5
PP1 - PARCO CAMPO BOARIO (livello di Progettazione definitiva)	7
PP2 - PARCO VIA ROCCAGORGA (livello di progettazione Esecutiva)	8
PP3 – VIA MASSARO (livello di progettazione definitiva)	9
2 Obiettivi della consultazione di mercato	10
4. FASI per la definizione di un modello di gestione dei Parchi Produttivi di UPPER.....	11
4.1 Avviso di manifestazione di interesse.	12
4.2 Evento pubblico di consultazione di mercato.	13
5. Modalità di partecipazione alla consultazione	13
5.1 Soggetti ammessi	13
5.2 Domanda di manifestazione	14
6. Informazioni sul complessivo percorso procedurale	14
7. Pubblicità	14
8. Tutela della privacy.....	15
9. Responsabile del procedimento	15

4. FASI per la definizione di un modello di gestione dei Parchi Produttivi di UPPER

- ❖ FASE 1: Consultazione preliminare di mercato
- ❖ FASE 2: “Call for challenge” rivolta alle imprese start-up o spin-off
- ❖ FASE 3: Bando per la concessione per la gestione dei Parchi

Il Comune di Latina intende prioritariamente verificare l'esistenza delle condizioni per poter individuare Operatori economici ai quali affidare attraverso lo strumento del PPPP le attività di gestione dei Parchi Produttivi del Progetto Upper prevedendo il coinvolgimento di:

- aziende florovivaistiche per la produzione e commercializzazione di NBS;
- imprese per la manutenzione delle aree, immobili e impianti;
- operatori economici che possano svolgere attività di ristorazione, erogazione di servizi socio-educativi e sportivi;
- cittadini singoli e/o associati che potranno essere coinvolti con lo strumento del Patto di collaborazione (si integra in PPPP)

BANDO PER LA SELEZIONE DI TRE IDEE DI BUSINESS DA PARTE DI START-UP PER LA GESTIONE DEI PARCHI PRODUTTIVI PREVISTI DAL PROGETTO UPPER

Nell'ambito del Progetto europeo UPPER (Urban Productive Parks For The Development of NBS Related Technologies and Services), finanziato a valere sull'iniziativa UIA del quale è Capofila il Comune di Latina, il Partner Ce.R.S.I.Te.S-Sapienza Università di Roma, in collaborazione con il Partner Innovaction Europe e con Lazio Innova, ha pubblicato un Bando **per il lancio di una sfida imprenditoriale** con lo scopo di selezionare **tre idee di business da parte di start-up** per la gestione dei Parchi produttivi che saranno realizzati dal Comune di Latina sia con i fondi del Progetto che con altre fonti di finanziamento.

Tra le azioni del Progetto, infatti, è prevista la rigenerazione di tre aree urbane che saranno usate come i Parchi Produttivi.

Gli obiettivi che si intendono perseguire con il bando afferiscono al Work Package 6 (WP6) del Progetto UPPER, che prevede nel complesso:

- l'autoproduzione e automanutenzione di NBSs in tutti i Parchi produttivi comunali;
- la gestione dei Parchi tramite forme di partenariato "People-Public-Private-Partnership" (PPPP), nuovi sistemi di governance e finanziari, nonché ricorrendo a incentivi pubblici per garantire la sostenibilità a lungo termine e l'ampliamento della soluzione a livello di città";
- la promozione di iniziative imprenditoriali ecosostenibili;
- la creazione di valore generabile da NBSs anche dopo la chiusura del Progetto.

Latina
Dir. Resp. Tony Orlando
Tiratura: 7.500 Diffusione: 7.500 Lettori: 47.000

Rassegna del: 04/07/23
Edizione del: 04/07/23
Estratto da pag. 5
Foglio: 1/2

Parchi produttivi A caccia di idee

La novità Pubblicato il bando per la selezione di tre proposte di start-up per gestire le tre aree previste nel progetto Upper

IL PIANO
Il Ceresites è a caccia di nuove strategie per la gestione dei Parchi produttivi e lo fa attraverso un nuovo bando con cui ufficializza il lancio di una sfida imprenditoriale con lo scopo di selezionare tre idee di business da parte di start-up.

L'accesso pubblico rientra nell'ambito del Progetto europeo UPPER (Urban Productive Parks For The Development of NBS Related Technologies and Services), finanziato a valere sull'iniziativa UIA (Urban Initiative Actions) del quale è capofila il Comune di Latina, di cui è partner lo stesso Ceresites - Sapienza Università di Roma, in collaborazione con Innovaction Europe e con Lazio Innova (incubatore d'impresa regionale).

Tra le azioni del Progetto, infatti, è la rigenerazione di tre aree urbane che saranno usate come Parchi Produttivi, situati rispettivamente nelle località di Campo Sesto, via Roccajorga e via Massaro.

Gli obiettivi che si intendono perseguire con il bando afferiscono al Work Package 6 (WP6) del Progetto Upper, che prevede nel complesso: l'autoproduzione e automanutenzione di NBSs in tutti i Parchi produttivi comunali; la gestione dei Parchi produttivi tramite forme di partenariato "People-Public-Private-Partnership" (PPPP), nuovi sistemi di governance e finanziari, nonché ricorrendo a incentivi pubblici per garantire la sostenibilità a lungo termine e l'ampliamento della soluzione a livello di città; la promozione di iniziative imprenditoriali ecosostenibili; la creazione di valore generabile da NBSs anche dopo la chiusura del progetto.

Possono candidarsi a partecipare start-up registrate alle apposite sezioni del Registro delle imprese proponendo soluzioni coerenti con le prerogative delle misure-based solutions (NBS) e le finalità del progetto Upper.

I progetti proposti dovranno essere validi a formulare e implementare modelli di business atti a valorizzare le aree oggetto di intervento con soluzioni coerenti con le NBSs e le finalità di Upper e nell'ottica di una sostenibilità ampiamente intesa economica, sociale e ambientale.

Nell'ambito delle proposte validamente pervenute una Commissione appositamente nominata dal direttore del Ceresites, sulla base di criteri di valutazione e di definizione, selezionerà tre progetti vincitori ai quali verrà erogato un premio pari a 5.000 euro, a valere sul finanziamento europeo I.a.

Per maggiori informazioni gli interessati possono consultare il sito del Ceresites al link <https://web.uniroma1.it/ceresites/> e partecipare alla selezione compilando l'apposita domanda. La domanda andrà inviata, insieme alle informative e consenso trattamento dati personali, al Progetto di business: alle eventuali dichiarazioni autocertificate di altre imprese con PEC a ceresites@cert.unroma1.it indicando nell'oggetto "Candidatura bando per una sfida imprenditoriale Progetto upper_vipe".

Le candidature sono aperte fino alle ore 15 del giorno 24 luglio 2023.

Il bando del Ceresites per il progetto di cui il Comune di Latina è capofila

6/10/2023
Pesci 46%
Scenari di Media Monitoring
UPPER PARCHI PRODUTTIVI URBANI

PRINCIPALI RISULTATI OTTENUTI

DOCUMENTO O.4.2.1 “TECHNICAL ANNEX ON THE DESIGN OF DEMONSTRATION SITES

Documento di pianificazione per azioni/interventi futuri sul modello UPPER

Opportunità di programmare stralci/completamenti di interventi, esempio i tre parcheggi siti demo isole del calore con fonti di finanziamento:

- Decreto MIMS n. 117/2021
Programma sperimentale di interventi per l’adattamento ai cambiamenti climatici in ambito urbano;
- PR FESR 2021-2027



UPPER



UPPER

Creazione di un modello per la gestione dei Parchi con forme di partenariato “People-Public-Private-Partnership” (PPPP) per garantire la sostenibilità a lungo termine e l’ampliamento della soluzione a livello di città

Avvio di un modo più sistematico di lavorare tra le varie articolazioni dell’Ente (rafforzamento della governance)



Missione Italia 2023

Lab01. Innovazione urbana

Esperienze a confronto

U.P.P.E.R.



ing. Angelica Vagnozzi Project Coordinator
Comune di Latina



UPPER PARCHI PRODUTTIVI URBANI